



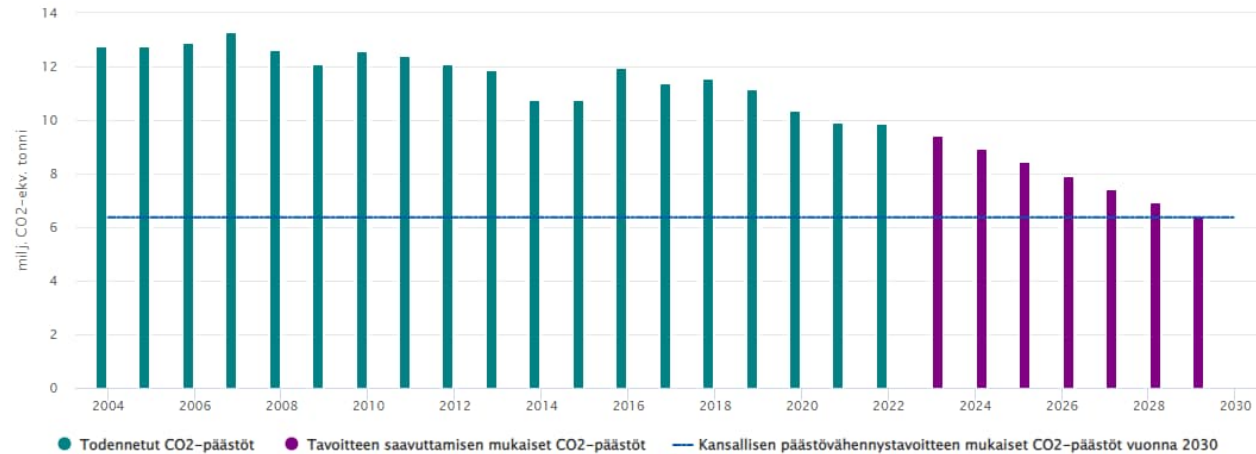
Elinkeino-, liikenne- ja  
ympäristökeskus

# Jalankulun ja pyöräliikenteen suunnittelu - avain kestävään liikkumiseen

Ilmastovaikutusten arviointi kaavoituksessa 13.12.2023

Varsinais-Suomen ELY-keskus  
Liikennejärjestelmäyksikkö  
Annakaarina Lamminpää

# Liikenteen päästöistä



Liikenteen CO<sub>2</sub>-päästöt liikennemuodoittain sekä maakunnittain | Tieto Traficom



Suomalaisten liikkumistottumukset | Tieto Traficom



> Jokainen matka, joka siirtyy tehtäväksi jalan tai pyörällä vähentää aidosti liikenteen päästöjä.

# Linjauksia päästövähennyksiin

Suomi vähintään puolittaa kotimaan liikenteen päästöt vuoteen 2030 mennessä verrattuna vuoden 2005 tasoon. Vuoteen 2045 mennessä tavoitellaan kokonaan fossiilitonta liikennettä.

Väyläviraston toiminnan kannalta keskeisin Fossiilittoman liikenteen tiekartassa esitetty tavoite on liikennejärjestelmän tehostaminen ja siirtyä kohti **kestävän liikkumisen järjestelmää**.

**Tavoitteena** on kestävän liikkumisen mahdollistava ja olemassa olevaa liikenneinfraa mahdollisimman tehokkaasti hyödyntävä järjestelmä, jossa eri liikennemuodot täydentävät toisiaan.

**”Tiukasti tulkiten:  
väylähankkeita, jotka edistävät yksityisautoilua tai  
autopainotteisten asuin-, työpaikka- ja palvelualueiden  
kehittymistä, ei tulisi toteuttaa”**

- [Fossiilittoman liikenteen tiekartta. Valtioneuvoston periaatepäätös kotimaan liikenteen kasvihuonepäästöjen vähentämisestä](#)
- [Väyläviraston Ilmastaselvitys 2023 \(doria.fi\)](#)
- [Tulevaisuuden muutosten hallinta väylänpidossa \(doria.fi\)](#)



# Ohjeista

- Omat kulkumuotonsa, joilla on omat suunnitteluohjeet. Jalankulku ja pyöräliikenne (Tieliikennelaki 1.6.2020) – kevyt liikenne terminä vanhentunut (mikroliikkuminen).
  - Jalankulun suunnittelu 34/2022
  - Pyöräliikenteen suunnittelu 18/2020
- Suunnitteluohjeiden tavoitteena on, että samantyyppisissä liikenneympäristöissä käytetään yhtenäisiä suunnitteluperiaatteita ja ratkaisuja

[Pyöräliikenteen suunnittelu \(vaylapilvi.fi\)](http://vaylapilvi.fi)

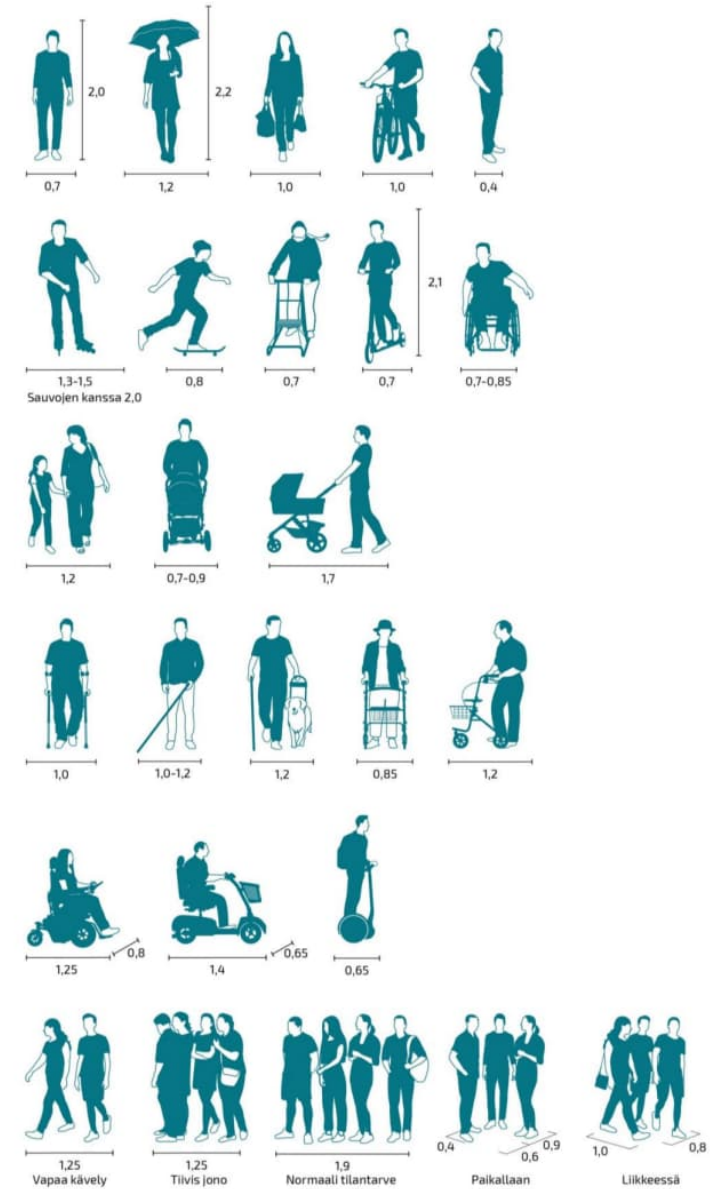


# Jalankulun suunnitteluohje

- Jalankulun suunnitteluohje käsittelee jalankulkuväylien suunnittelua lukuun ottamatta tien rakenteen suunnittelua.
- Ohje on tarkoitettu käytettäväksi maanteillä, mutta se soveltuu myös kaupunkien ja kuntien jalankulun suunnitteluun.
- Ohje kattaa rakennetut alueet taajamassa ja taajaman ulkopuolella sekä rakentamattomat alueet.

”Jalankulun edistämiseksi on tärkeää, että jalankulku otetaan huomioon kaikilla maankäytön suunnittelun tasoilla tavoitteiden asetannassa, suunnittelussa ja vaikutusten arvioinnissa.”  
– Jalankulun suunnitteluohje

[Jalankulun suunnittelu \(vaylapilvi.fi\)](http://vaylapilvi.fi)



Kuva 4. Jalankulkijoiden tilantarpeita. Jalankulkuväylien mitoituksista on kerrottu kohdassa 5.1.

# Jalankulku ja pyöräily maankäytön suunnittelussa

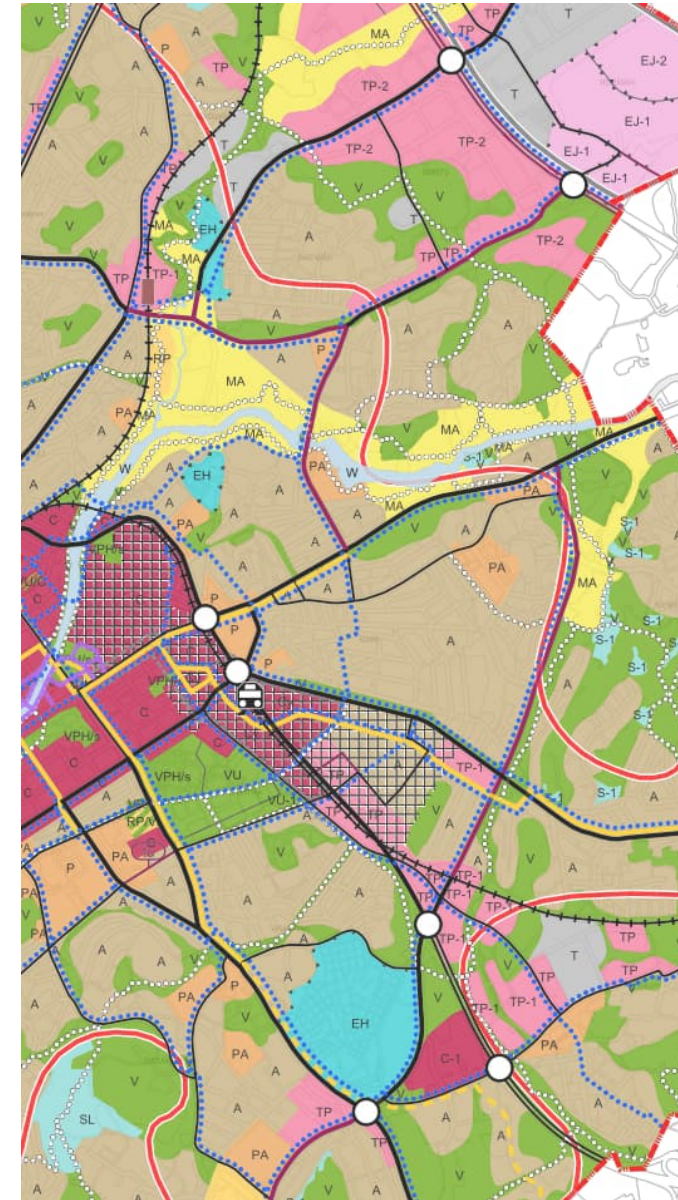
*"Merkittävät uudet asuin-, työpaikka- ja palvelutoimintojen alueet sijoitetaan siten, että ne ovat joukkoliikenteen, kävelyn ja pyöräilyn kannalta hyvin saavutettavissa."*

*VAT 14.12.2017*

- Maankäytön suunnittelulla kaikilla kaavatasoilla luodaan edellytyksiä hyvälle ympäristölle jalankulkuun ja pyöräilyyn
- Kaavoitus ohjaa myöhemmin tapahtuvaa tarkempaa suunnittelua sekä alueiden toteutusta.
- Kaavaratkaisut ovat pitkäaikaisia.

*"Parhaat ratkaisut saadaan aikaan, kun pyöräiliikenne otetaan huomioon kaikissa kaava-, suunnittelu- ja toteutusvaiheissa sekä kunnossapidossa. Aiemmissa vaiheissa tehtyjä huonoja tai tekemättömiä ratkaisuja on vaikea korjata myöhemmin laadukkaaksi."*

*-Pyöräiliikenteen suunnitteluohje*



[Yleiskaava 2029 | Turku.fi](#)

# Maakuntakaavoituksessa

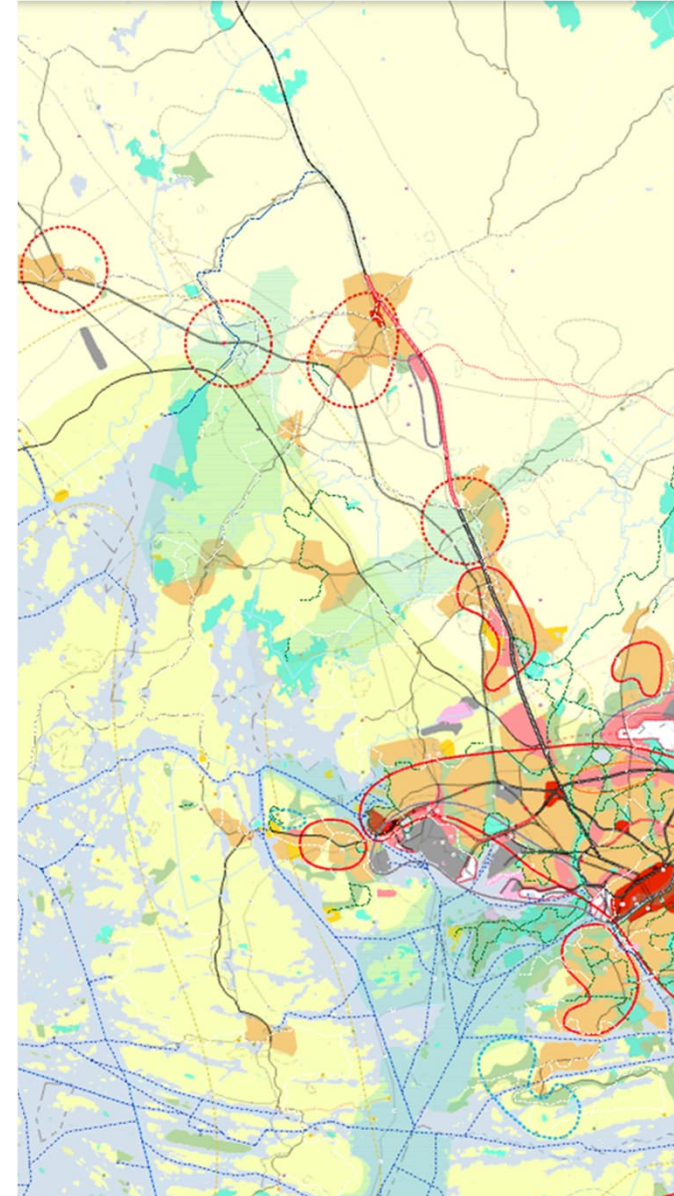
- Hyvä ja toimiva ympäristö jalankululle ja pyöräilylle saadaan aikaan tiivistämällä ja eheyttämällä yhdyskuntarakennetta sekä kiinnittämällä huomiota palveluiden sijoittumiseen. Matkaketjut. Liikenteen solmukohdat.
- Maakuntakaava ohjaa yleis- ja asemakaavojen laatimista ja siinä esitetyillä toimintojen sijoittelulla ja liikenneverkkojen määrittämisellä voidaan edistää merkittävästi kävelyn ja pyöräilyn edellytyksiä.
- Liikennejärjestelmäsuunnitelmat ja jatkuva liikennejärjestelmätyö.

[Porin kaupunkiseudun kävelyn ja pyöräilyn edistämishjelma 2019.pdf](#)

[Satakunnan liikennejärjestelmäsuunnitelma | Satakunta.fi](#)

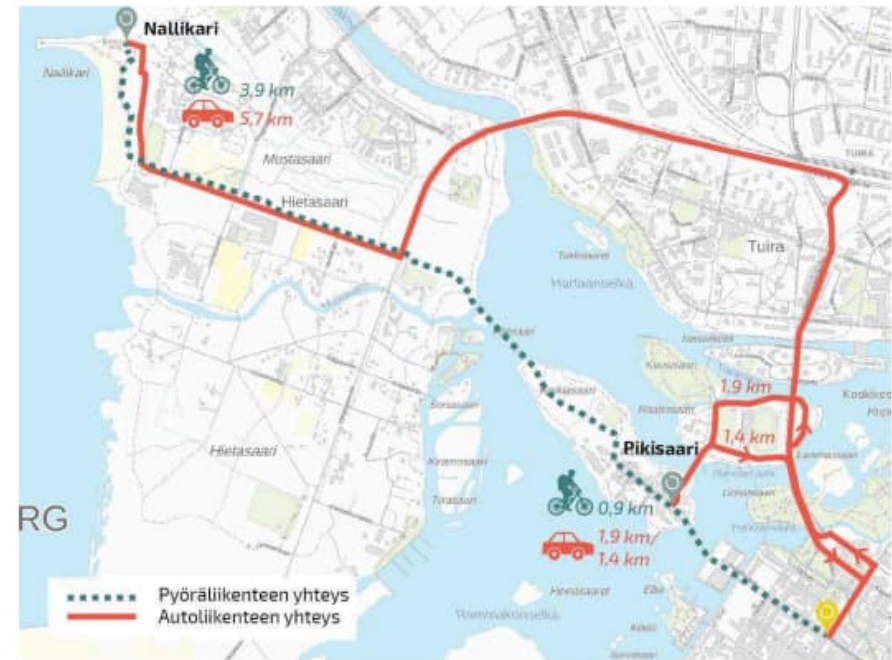
[Turun kaupunkiseutu, Pyöräliikenteen seudullisten pääväylien tavoiteverkko \(varsinais-suomi.fi\)](#)

[Liikennejärjestelmätyö - Varsinais-Suomen liitto \(varsinais-suomi.fi\)](#)



# Yleiskaavoituksessa

- Yleiskaavan laadinnan ja pyöräliikenteen verkkosuunnittelun samanaikaisuus. Keskeistä määrittää kävelyn ja pyöräilyn pääreitit ja verkosto sekä pääverkkoon kuuluvat alikulkujen paikat.
  - Kulkuetäisyydet, maankäytön tiivistäminen, palveluverkon sijoittaminen asutuksen lähelle ja turvallisten yhteyksien päähän, liikenneturvallisuus (ongelmapaikkojen tunnistaminen), joukkoliikenteen terminaalit ja pysäkit.
- Yhteen kytkentä joukkoliikenteen kanssa.
- Liikenneselvitykset ja -suunnitelmat.
- Kävelyn ja pyöräilyn edistämishjelmat.



Kuva 9

Esimerkki pyörä- ja autoliikenteen yhteyksistä Oulun keskustasta Pikisaareen ja Nallikariin.

# Asemakaavoituksessa

- Varmistetaan yleiskaavan hyvien periaatteiden ja ratkaisujen toteutuminen kävelyn ja pyöräilyn osalta.
- Kävelyn ja pyöräilyn yksityiskohtainen sijainti sekä tilatarpeet huomioon ottaen alikulut, näkemät ja mahdolliset jalankulun ja pyöräilyn erottelutarpeet toisistaan ja muista liikennemuodoista.
- Suunnitellaan kävelyn ja pyöräilyn sujuvuuteen, turvallisuuteen, esteettömyyteen, matkaketjujen toimivuuteen ja ympäristön viihtyisyyteen liittyviä ratkaisuja.



## A. Virkistysyhteys Kirkkosaari-Ponkila

Kehitetään viihtyisässä ympäristössä sijaitsevaa virkistysreittiä entistä paremmin kaikkia käyttäjäryhmiä palvelevaksi. Panostetaan reitin viihtyisyyteen ja tarjotaan reitin varrella paikkoja oleskeluun. Huomioitava, että Ponkila kohdan rantareitti on vain kesäaikaisessa käytössä.

## B. Kulttuuripolku

Toteutetaan teemareittinä esteetön kulttuuripolku, joka tarjoaa viihtyisän ja sujuvan yhteyden keskustasta Pääskytien kautta Kirkkosaareen. Yhteyden uusi linjaus lukion takaa (vaatii lyhyen pätkän uutta väylää). Reitin kehittämisessä panostetaan opastukseen sekä oleskelumahdollisuuksiin.

## C. Yhteys uimahallille

Reitin kehittämisen painopistealueena esteettömyys sekä säännöllisin välimatkoin sijaitsevat levähdyspenkit.

## D. Yhteys terveystaloon

Reitin kehittämisen painopistealueena esteettömyys sekä säännöllisin välimatkoin sijaitsevat levähdyspenkit.

*Kuva 22. Jalankulkureittien kehittämisperiaatteet Muhoksella alueellisesti ja teemoittain (Muhoksen kunnan kävelyn ja pyöräilyn edistämishjelma, 30.9.2021).*

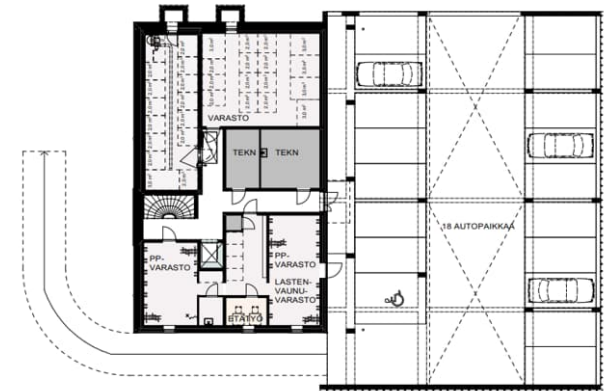
# Pyöräpysäköinti – aluevaraukset ja määräykset

- Jokainen pyörällä tehty matka alkaa ja päättyy paikkaan, jossa pyörä pysäköidään.
- Yhtiömuotoinen asuminen, liike- ja toimistotilat.
- Keskustassa, liikenteen solmukohtissa ja palveluiden yhteydessä paikat pyöräpysäköinnille.
- Määrä ja laatu.
- [Ohjeistus laadukkaalle pyöräpysäköinnille – Valonia](#)
- Asemakaavamääräykset vai määräykset rakennusjärjestyksessä?

AK-1

Asuinkerrostalojen korttelialue.  
Autopaikkamitoitus on 1ap/85k-m<sup>2</sup> ja paikat tulee sijoittaa rakenteellisenä pihakannen alla.  
Polkupyöräpaikkoja tulee osoittaa 2 polkupyöräpaikkaa/asunto ja niille tulee osoittaa pesupaikka. Pääsyyuorenrinteen puoleisella korttelialueella (pi-a) saa rakentaa ensimmäisessä kerroksessa pysäköintitiloja, polkupyörien säilytystiloja, varasto-, teknikka- ja väestönsuojatiloja varten sekä jätteenkeräystä ja pihakannen alusrakenteita rakennusoikeudelta estämättä.

YHTEISTILAT AUTOHALLI  
MITTAKAAVA 1:200



HAROMA & PARTNERS  
ARKKITEHTITOIMISTO

Arkkitehtitoimisto Haroma & Partners Oy  
Helsingin Puenteentie 10 C-12010 00100 Helsinki  
Puh. +358 10 817 8460  
www.haroma.fi/haroma@haroma.fi





Elinkeino-, liikenne- ja  
ympäristökeskus

**Kiitos!**

[annakaarina.lamminpaa\(at\)ely-keskus.fi](mailto:annakaarina.lamminpaa(at)ely-keskus.fi)  
Varsinais-Suomen ELY-keskus