



Tarkistettut valtakunnallisesti arvokkaat maisema-alueet

Kirsti Virkki

Kaavoituksen ajankohtaispäivä 17.5.2022 | 16.5.2022

Päätös uusista maisema-alueista

- Valtakunnallisesti arvokkaat maisema-alueet inventoitiin vuosina 2010–2015, Varsinais-Suomessa ja Satakunnassa 2012-2014.
- Inventoinnit tehtiin valtakunnallisen ohjeistuksen mukaisesti (MAPIO-työryhmä) ELY-keskusten ja maakuntien liittojen yhteistyönä. Ohjausryhminä toimivat alueelliset kulttuuriympäristötyöryhmät.
- Inventointia täydennettiin kuulemisissa ja lausuntokierrosten yhteydessä saatujen palautteiden pohjalta vuosina 2016–2021.
- Inventoinnin tulos (VAMA 2021) otettiin valtioneuvoston päätöksellä 18.11.2021 maankäyttö- ja rakennuslain (MRL) mukaisten valtakunnallisten alueidenkäyttötavoitteiden tarkoittamaksi inventoinniksi. Päätös tuli voimaan 1.3.2022.
- Päätöksen voimaan tullessa valmisteilla oleva kaava voidaan hyväksyä päätöksen estämättä 31.8.2022 mennessä, mikäli kaavaehdotus on asetettu julkisesti nähtäville ennen päätöksen voimaantuloa.
- Aiempaan vuoden 1995 päätökseen sisältyi 156 maisema-aluetta, nyt niitä on 186.

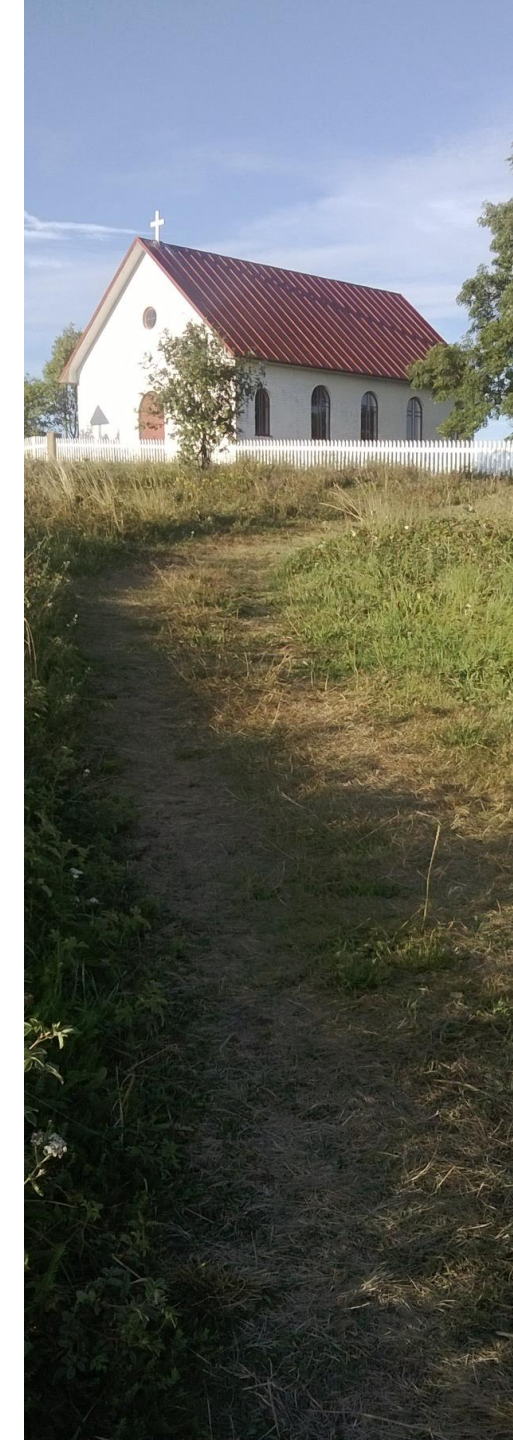
Taustalla valtakunnalliset alueidenkäyttötavoitteet (VAT)

- Maankäyttö- ja rakennuslain (132/1999, MRL) valtakunnalliset alueidenkäyttötavoitteet (VAT) edellyttävät, että **valtakunnallisesti arvokkaiden kulttuuriympäristöjen ja luonnonperinnön arvojen turvaamisesta huolehditaan**. Tämä on maankäyttö- ja rakennuslain (MRL) 24 §:n mukaan otettava huomioon valtion viranomaisten toiminnassa, maakunnan suunnittelussa ja muussa alueidenkäytön suunnittelussa.



Kaavojen sisältövaatimuksista

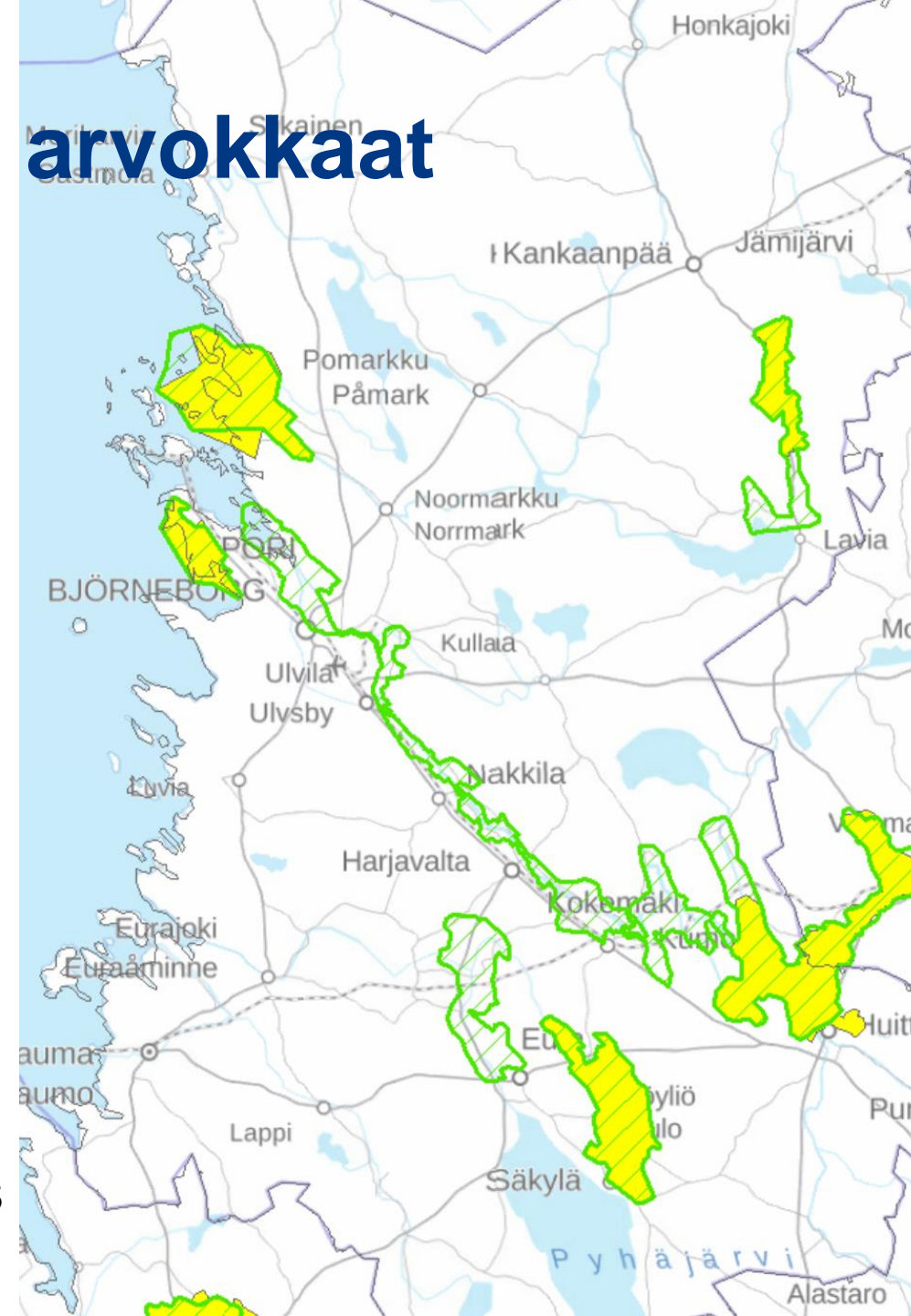
- Maakuntakaavaa laadittaessa on erityisesti kiinnitettävä huomiota muun muassa **maiseman**, luonnonarvojen ja kulttuuriperinnön vaalimiseen (MRL 28 §:n 3 momentti, 6 kohta).
- Maiseman vaalimista koskevan sisältövaatimuksen täyttymistä arvioitaessa on otettava huomioon kaavan vaikutukset valtakunnallisesti arvokkaiden maisema-alueiden ohella myös maakunnallisesti arvokkaisiin maisema-alueisiin.
- Yleiskaavaa laadittaessa on puolestaan otettava huomioon muun muassa yhdyskuntarakenteen ekologinen kestävyys sekä **maiseman** ja luonnonarvojen vaaliminen (MRL 39 §).
- Asemakaavan sisältövaatimuksissa (MRL 54 §) edellytetään, että kaavoja laadittaessa rakennettua ympäristöä ja luonnonympäristöä tulee vaalia, eikä niihin liittyviä erityisiä arvoja saa hävittää.



Satakunnan valtakunnallisesti arvokkaat maisema-alueet

- Euran ja Kiukaisten kulttuurimaisemat
- Köyliönjärven kulttuurimaisema
- Kokemäenjokilaakson kulttuurimaisemat
- Yyterin maisemat
- Ahlaisten kulttuurimaisema
- Vihteljärven vesireitin ja Riihonlahden kulttuurimaisemat

VIHREÄ: UUDET MAISEMA-ALUEET 2021
KELTAINEN: VANHAT MAISEMA-ALUEET 1995



Kirkkosaaren perinnemaisemaa, Köyliö, kuva Jenny Alatalo, Satakuntaliitto



Näkymä Eteläjoelta luoteeseen, Ahlainen, Pori, kuva Jenny Alatalo, Satakuntaliitto



Näkymä länteen Harolan kylän pelloille, Eura-Kiukainen, Eura, kuva Jenny Alatalo, Satakuntaliitto

Varsinais-Suomen valtakunnallisesti arvokkaat maisema-alueet

- Saaristomeren merimaisemat / Skärgårdshavets havslandskap (laajennus)
- **Ströömin meriväylä**
- Airiston merimaisema / Erstans havslandskap (laajennus)
- Mynälahden kulttuurimaisema
- Laitilan viljelymaisema
- Aurajokilaakson viljelymaisema / Auraådalens odlingslandskap
- Paimionjokilaakson viljelymaisema
- **Perniön viljelymaisemat**
- Halikonjokilaakson viljelymaisema
- Uskelanjokilaakson viljelymaisema

Heikkilän kulttuurimaisemaa, Perniö, Salo, kuva Marie Nyman, VARELY



Untamala, Laitilan viljelymaisema, kuva Kirsti Virkki, VARELY



Strööm, Kustavi, kuva Kirsti Virkki, VARELY

- Lisätietoa:

[Ymparisto > Valtakunnallisesti arvokkaat maisema-alueet](#)

- Karttapalvelu:

<https://syke.maps.arcgis.com/apps/PublicInformation/index.html?appid=0b4ebad1b3a440d89bed0218bca3ea7b>

- Paikkatietoaineisto:

https://wwd3.ymparisto.fi/d3/gis_data/specific/ArvokkaatMaisemaAlueet.zip

Opas: [MAISEMA - Opas arvokkaiden maisema-alueiden maankäytön suunnitteluun](#)

Kiitos

